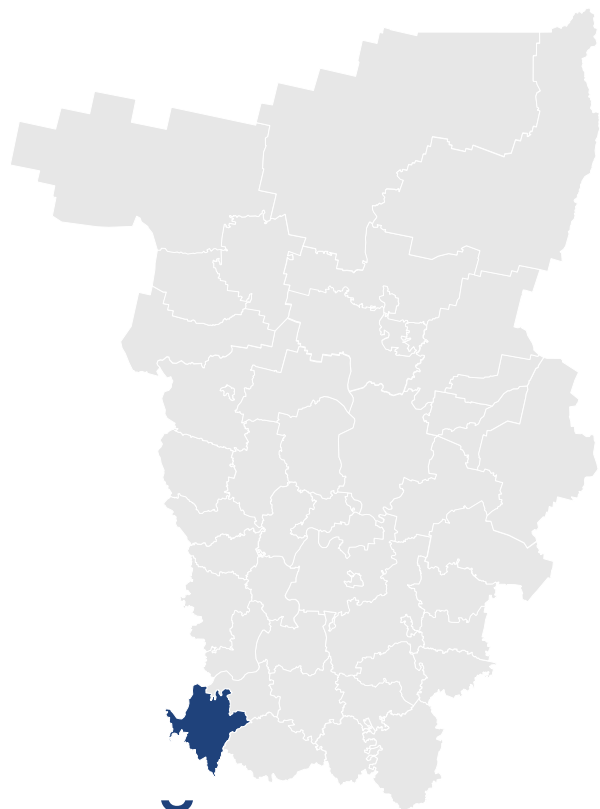




Национальный Институт
Инвестиционного
Развития Территорий



ЧАЙКОВСКИЙ ГОРОДСКОЙ ОКРУГ

ПЕРМСКИЙ КРАЙ

2023



2027



v.1.0

ИНВЕСТИЦИОННЫЙ
ПРОФИЛЬ

ЦЕЛЬ

Разработать и обосновать направления инвестиционного развития Чайковского городского округа на период до 2027 года



4. ПОТЕНЦИАЛЬНЫЕ ИНВЕСТОРЫ

Определить пул потенциальных заинтересованных сторон в реализации инвестиционных проектов



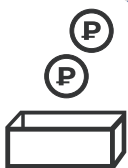
3. ИНВЕСТИЦИОННЫЕ УСЛОВИЯ

Выработать рекомендации по улучшению инвестиционной привлекательности и повышению инвестиционной активности, сохранению квалифицированных кадров



2. СТЕЙКХОЛДЕРЫ

Вовлечь в процесс разработки инвестиционного профиля все заинтересованные стороны



1. ИНВЕСТИЦИОННЫЕ ПРОЕКТЫ

Сформировать пул инвестиционно-экономически эффективных проектов для реализации (поддержка существующих и развитие новых)

SWOT-АНАЛИЗ ЧАЙКОВСКОГО ГОРОДСКОГО ОКРУГА

1. Относительная близость (89 км) к столице Удмуртской Республики (г. Ижевск) — крупному промышленному, торговому, научно-образовательному и культурному центру Поволжья и Предуралья.
2. Автодороги регионального значения 57К-0005 Кукуштан — Чайковский и Воткинск (Удмуртская Республика) — Чайковский (с выходом на г. Ижевск и федеральную автодорогу М7 «Волга»).
3. Ж.-д. транспорт: участок Горьковской железной дороги (тупиковая ж.-д. станция Сайгатка, выходит на ж.-д. магистраль Екатеринбург — Казань, через Сарапул); сухой порт Чайковский (контейнерный терминал).
4. Воздушное сообщение: 5 вертолетных площадок.
5. Речное сообщение: Чайковский речной порт; туристическая навигация (за 2023 г. — 145 стоянок теплоходов, более 31 000 человек).
6. Разветвленная гидрографическая система: более 40 рек, главная — р. Кама (реки: Камбарка, Пизь, Сайгатка и др.), Воткинское водохранилище, многочисленные озера, болота и пруды.
7. Значительные площади земель сельскохозяйственного назначения (в т. ч. площади посевных сельскохозяйственных культур — 29,1 тыс. га, или 13,5% всех площадей городского округа).
8. Значительные площади лесного фонда — 122,6 тыс. га, или 56,8% площади городского округа.
9. Потенциально энергоизбыточная территория (мощности филиала ПАО «РусГидро» — «Воткинская ГЭС» — 1020 МВт, ПАО «Т Плюс» Чайковская ТЭЦ-18 — 170 МВт, 466 Гкал).
10. Экономика: транспортировка и хранение — 63%, обрабатывающие производства — 13,5%, добыча полезных ископаемых — 11,9%, обеспечение электроэнергией, газом и паром — 7,5%.
11. Обрабатывающие производства: пищевые продукты, напитки, текстильные изделия, одежда, нефтепродукты, химические вещества и продукты, резиновые и пластмассовые изделия, изделия металлургического производства, готовые металлические изделия, машины и оборудование, электрическое оборудование, прочая неметаллическая минеральная продукция.
12. Рост отгруженных товаров собственного производства за 2022 г. — 134,0 млрд руб. (127,8% к 2021 г.).
13. 3 254 субъекта МСП (по состоянию на сентябрь 2023 г.), в т. ч. 1 168 юридических лиц, 2 086 индивидуальных предпринимателей (доля работников МСП в численности работников всех предприятий и организаций, на 2022 г. — 29,0%).
14. Рост оборота розничной торговли и общественного питания — 7 790 млн руб. (104% к 2021 г.) и 163 млн руб. (129% к 2021 г.).
15. АПК: 9 сельхозпредприятий, 34 КФХ, более 6 тыс. ЛПХ; основная специализация — животноводство (более 70% от общего объема валовой продукции), КРС (мясо, молоко), свиноводство, птицеводство (яйцо), картофель, овощи открытого и закрытого грунта, посевные: кормовые — 62%, зерновые и зернообовые — 36%.
16. Значимые предприятия: ООО «Газпром трансгаз Чайковский», филиал ПАО «РусГидро» — «Воткинская ГЭС», ГК «Чайковский текстиль», Чайковский филиал АО «Газпром газораспределение», АО «Газпром бытовые системы», АО «Уралоргсинтез», ЗАО «Агрофирма Мясо», ООО «Эрис», ООО «Чайковское ППЖТ», ЗАО «Птицефабрика Чайковская», СПК «Альняш» и др.
17. Рост объема инвестиций в основной капитал — 7 329 млн руб., (164,4% к 2021 г.); создано 3 инвестиционных площадки greenfield (под производство), 6 площадок brownfield (4 производственного назначения, 1 свободного назначения, 1 — отели / гостиницы).
18. Туристическая инфраструктура: 28 коллективных мест размещения, 69 мест общественного питания, 6 музеев, 14 баз отдыха, 4 санатория, 26 турагентств, 2 стадиона, 2 горнолыжных комплекса (трамплинный комплекс, горнолыжные трассы, биатлонный комплекс, трассы для слалома), картинг-клуб, яхт-клуб, стадион, конноспортивный клуб; достопримечательности: историко-художественный музей, судоходный шлюз, Мемориал Славы, Федеральный центр подготовки по зимним видам спорта им. А. А. Данилова «Снежинка», Архитектурно-этнографический комплекс «Сайгатка», площадь искусств, площадь П. И. Чайковского, Храмы и Церкви, Аллея Славы, памятник Первостроителям, стела «Скрипичный ключ», Центр ремесел, городская Набережная.
19. Значительное увеличение турпотока: за 2021 — 39 330 человек, за 2022 — 48 928 человек.
20. ООПТ: 3 регионального значения (охраняемые ландшафты «Векошинка» и «Плотбище», природный заказник «Южный»).
21. 8 объектов культурного значения регионального значения (Братская могила «Борцов революции», Мемориал Славы, Памятник П. И. Чайковскому на площади Искусств, Памятник А. С. Пушкину, «Израба курная», «Усадьба Сведомских»).
22. Религиозные объекты: 13 церквей, 1 мечеть.
23. Минерально-сырьевые ресурсы: подземные воды, глины кирпичные, глины керамзитовые, нефть, газ, песчано-

1. Удаленность (265 км) от краевой столицы (г. Пермь) — крупного промышленного и научного центра Урала, крупного рынка поставщиков и покупателей.
2. Дисбаланс спроса и предложения на рынке труда городского округа.
3. Неравномерность расселения, дифференциация в качестве жизни на территории (80% населения проживает на 20% территории).
4. Отсутствие аэропортов: ближайший аэропорт — международный аэропорт Ижевск, 74 км.
5. Значительная доля протяженности автомобильных дорог местного значения, не отвечающих нормативным требованиям — 35%; отсутствие специализированной дорожной и коммунальной техники в некоторых сельских населенных пунктах.
6. Низкий уровень благоустройства сельских населенных пунктов.
7. Низкая эффективность системы сбора и вывоза ТКО.
8. Значительная доля ветхого и аварийного жилья (большое количество многоквартирных домов требующих капитального ремонта); значительная степень износа инженерных сетей: водоснабжения/водоотведения, теплоснабжения.
9. Ненормативное состояние гидротехнических сооружений (за исключением городской Набережной).
10. Слабо развито сельское хозяйство (моральный и физический износ техники и оборудования, снижение плодородия почв, недостаточное количество перерабатывающих мощностей, недостаток квалифицированных кадров).
11. Неразвит потенциал туристической отрасли (недостаточно развита инфраструктура сервиса, гостиничного хозяйства и общественного питания; отсутствие узнаваемого бренда территории).
12. Недостаточная инновационная деятельность.
13. Отсутствие перспективных производств в сельских населенных пунктах городского округа.
14. Недостаточные темпы жилищного строительства (ухудшение условий для привлечения молодых специалистов и закрепления молодежи на территории); за 2022 г. введено в эксплуатацию 48,2 тыс. кв. м жилых помещений (многоквартирные жилые дома не вводились).
15. Дефицит врачей и среднего медицинского персонала, нехватка узких специалистов; необходимость обновления МТБ медицинских учреждений.
16. Несоответствие МТБ некоторых образовательных учреждений (требуется капитальный ремонт зданий дошкольных учреждений — 20 %, общеобразовательных учреждений — 23%); дефицит молодых квалифицированных кадров в сфере образования и культуры.
17. Наличие с признаками изношенности части спортивных муниципальных учреждений.
18. Недостаточный уровень газификации городского округа, в первую очередь сельских территорий (газификация сельских территорий в крае не превышает 32%); уровень газификации Пермского края — около 75%.
19. Дифференциация доходов населения: среднемесячная зарплата (по состоянию на сентябрь 2023 г.) — 58,5 тыс. руб. (в микропредприятиях — 28,7 тыс. руб.).
20. Значительная доля безвозмездных поступлений в общем объеме доходов бюджета (за 2022 г.) — 2 680,0 млн руб., или 69,4%.

SWOT-АНАЛИЗ ЧАЙКОВСКОГО ГОРОДСКОГО ОКРУГА

О

Возможности

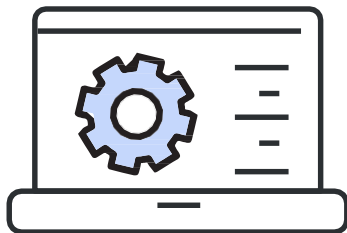
1. Развитие производств, связанных с переработкой (рециклингом) промышленных и бытовых отходов.
2. Развитие нефтесервисных услуг (геологоразведка, бурение скважин, проведение работ на нефтеперерабатывающих заводах, транспортировка нефти и газа и др.).
3. Комплексное развитие АПК округа — внедрение научных разработок, повышение производительности, организация глубокой переработки продукции (строительство убойных, мясоперерабатывающих и молочных цехов); развитие функций племенного репродуктора в крупных хозяйствах.
4. Производство экологически чистой пищевой продукции на основе местного рыболовства (формирование сетевого взаимодействия с северными территориями Пермского края, ориентированных в т. ч. на собирательство); организация и развитие комплекса промысловой охоты (заготовка, производство, реализация).
5. Развитие транспортно-логистической инфраструктуры: создание логистического комплекса с учетом грузопотоков и инфраструктуры Чайковского речного порта и сухого порта Чайковский; развитие придорожного сервиса — кемпинги, общественное питание, СТО и др.
6. Развитие туристической инфраструктуры — зона активного, водного и оздоровительного туризма (создание современной инфраструктуры обслуживания, включение в схемы туристических маршрутов Пермского края и РФ); развитие горнолыжного комплекса (в т. ч. объектов летней инфраструктуры — зиплайн, веревочный парк, родебан, летний тюбинг, тренировочная площадка для горных велосипедов, палаточный лагерь и пр.) и организация водных развлечений на р. Каме (водные лыжи, виндсерфинг, катание на лодках и аквабайках, сноубайкинг и пр.); создание и продвижение бренда.
7. Развитие рекреации (благоприятная экологическая ситуация, природно-климатические и ландшафтные условия) — строительство баз отдыха, санаториев и др. средств размещения (в т. ч. спа-центров, турбаз, глэмпингов, рыбацких домиков и пр.).
8. Повышение инвестиционной активности / ГЧП (проекты по развитию общественных пространств — пляжи, парки отдыха, строительство спортивных сооружений, ИЖС и др.).
9. Развитие МСП — торговля, индустрия гостеприимства, придорожный сервис, сельское хозяйство, логистика и др.
10. Развитие лесопромышленного комплекса; освоение инновационных технологий (домокомплекты, древесные брикеты и пр.).
11. Производство строительных материалов на основе местных минерально-сырьевых ресурсов: производство новых материалов — нанобетоны, композиты и пр.; развитие местного рынка добычи агрохимического сырья — торфа (производство удобрений).
12. Предпосылки рекреационного, событийного, оздоровительного, сельского, водного, спортивного, культурно-познавательного, паломнического, исторического и делового туризма.
13. Формирование конурбации с соседними населенными пунктами Еловского и Куединского МО; развитие взаимосвязей с прилегающими населенными пунктами Удмуртской Республики и Республики Башкортостан.

1. Ухудшение демографической ситуации (снижение численности занятых в экономике).
2. Нехватка молодых специалистов (преимущественно рабочие специальности); дисбаланс между предложением и спросом квалифицированной рабочей силы.
3. Снижение уровня собственных доходов в бюджет.
4. Техническое и технологическое отставание некоторых предприятий; отставание в экономическом развитии отдельных отраслей.
5. Конкурентное давление предприятий соседних муниципальных образований; конкуренция на рынке.
6. Повышение транспортных и энергетических тарифов.
7. Снижение инвестиционной активности.
8. Сокращение посевной площади; сокращение производства мяса и среднего удоя молока (как следствие, снижение объемов производства).
9. Сезонность деятельности предприятий АПК (высокая зависимость от кредитных денежных средств); сокращение числа КФХ и ЛПХ.
10. Диспаритет цен сельскохозяйственной продукции.
11. Нестабильность цен на рынке удобрений и семян.
12. Возрастающая конкуренция в туристической отрасли (недостаточное обеспечение развития туристической инфраструктуры).
13. Отставание в развитии транспортной инфраструктуры.
14. Экологические риски (загрязнение водного фонда, рост автомобилизации и др.).

Т

Угрозы

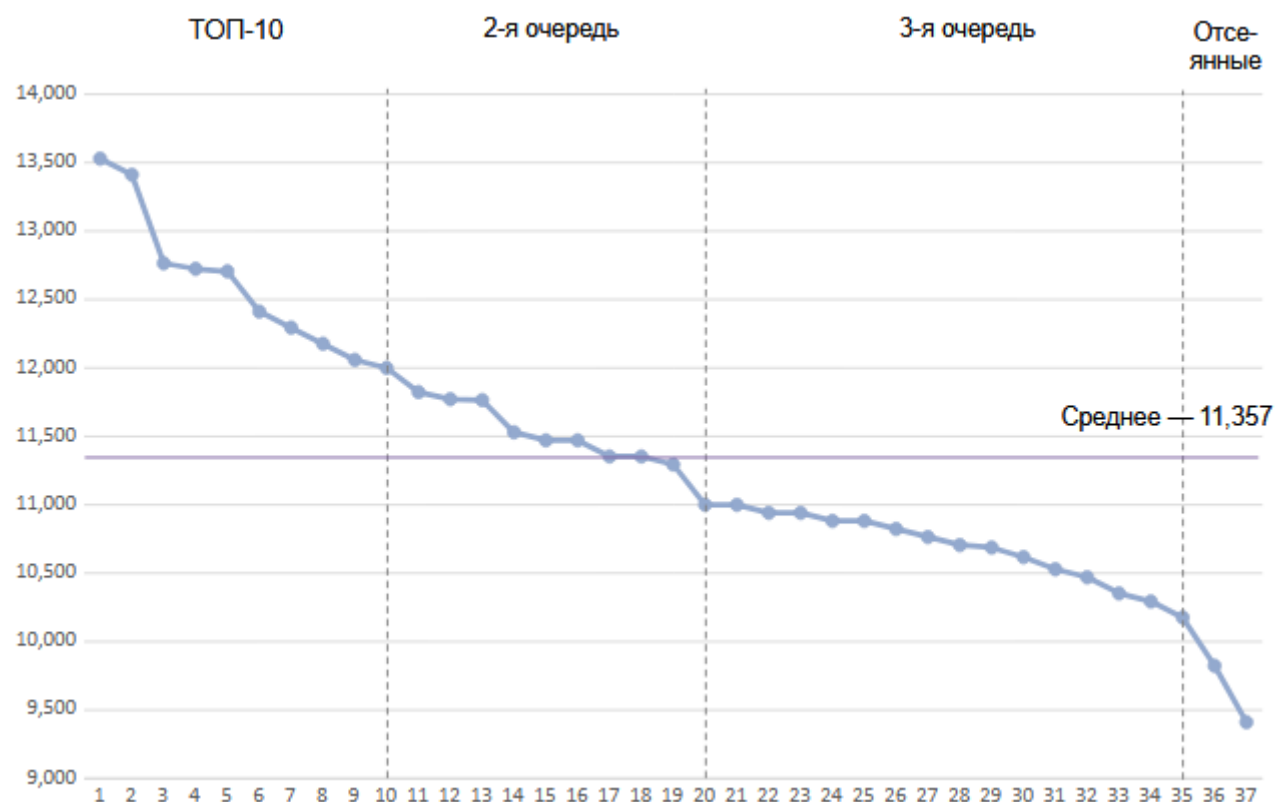
РЕЗУЛЬТАТЫ РАЗРАБОТКИ ИНВЕСТИЦИОННОГО ПРОФИЛЯ



1 часть

Решения Инвестиционного
профиля муниципального
образования

РЕЙТИНГ БИЗНЕС-ИДЕЙ



17 ПРОЕКТОВ
ПРЕДЛОЖЕНО
БИЗНЕСОМ

37 БИЗНЕС-ИДЕЙ
РАЗРАБОТАНО
КОМАНДОЙ ПРОЕКТА

Большая часть объема идей оценивается как **ДОСТАТОЧНО** обеспеченная спросом и ресурсами. Из 37 идей 35 идей имеют достаточный потенциал реализации по результатам экспертной оценки

* На следующих слайдах представлен реестр бизнес-идей, дифференцированных по секторам

ПЕРЕЧЕНЬ ИНВЕСТИЦИОННЫХ ПРОЕКТОВ, ПРЕДЛОЖЕННЫХ БИЗНЕСОМ *

Наименование компании	Инвестиционные планы на 3 года: краткое описание сути инвестиционных планов	Суммарный ожидаемый объем инвестиций по всем инициативам в ближайшие 3 года	Какие меры поддержки бизнеса будут наиболее действенны при реализации этих инвестиционных проектов
ООО Завод «Тепловек»	Расширение производства и модернизация оборудования (при господдержке)	10—100 млн руб.	Длинные и дешевые деньги на строительство, закупку оборудования, модернизацию; субсидирование части инвестиционных расходов; пополнение оборотного капитала по низкой процентной ставке
ООО «Лит»	Строительство литейного цеха	100—500 млн руб.	Длинные и дешевые деньги на строительство, закупку оборудования, модернизацию
ООО «Точмаш-Прогресс»	Приобретение арендуемого производственного помещения (при господдержке)	До 10 млн руб.	Длинные и дешевые деньги на строительство, закупку оборудования, модернизацию
ООО «Энтэ»	Инвестиции в научные разработки, приобретение оборудования	500—1000 млн руб.	Длинные и дешевые деньги на строительство, закупку оборудования, модернизацию; длинные и дешевые деньги на инновации и НИОКР (R&D)
ООО «Производственное Конструкторское Бюро Малышева»	Текущие вложения в основные фонды	До 10 млн руб.	Субсидирование части инвестиционных расходов, организационная поддержка в части организации кластера
ООО «Квадрат» («Сухой порт Чайковский»), ООО «Чайковское предприятие промышленного железнодорожного транспорта»	Увеличение вагонного состава	100—500 млн руб.	Длинные и дешевые деньги на строительство, закупку оборудования, модернизацию; налоговые каникулы, налоговые льготы при реализации инвестиционных проектов; субсидирование части инвестиционных расходов
ЗАО «Птицефабрика Чайковская»	Увеличение производства (ежегодный прирост на 15 млн штук яиц в год). Реконструкция, модернизация оборудования	10—100 млн руб.	Длинные и дешевые деньги на строительство, закупку оборудования, модернизацию; субсидирование части инвестиционных расходов
АО «Уралоргсинтез»	Расширение производства	500—1000 млн руб.	Длинные и дешевые деньги на строительство, закупку оборудования, модернизацию
ООО «ЗМК» (ООО «Чайковский завод металлических конструкций»)	Систематическое обновление парка инструментов, оборудования	10—100 млн руб.	Решение вопроса кадрового голода (слесари, токари — учебно-производственные комбинаты)

* Учитывается при прогнозе изменения продуктовой матрицы (стр. 44)

ПЕРЕЧЕНЬ ИНВЕСТИЦИОННЫХ ПРОЕКТОВ, ПРЕДЛОЖЕННЫХ БИЗНЕСОМ *

Наименование компании	Инвестиционные планы на 3 года: краткое описание сути инвестиционных планов	Суммарный ожидаемый объем инвестиций по всем инициативам в ближайшие 3 года	Какие меры поддержки бизнеса будут наиболее действенны при реализации этих инвестиционных проектов
ООО «Стройдеталь»	Наращивание производства пустотной плиты; запуск линии по производству газобетонных блоков	100—500 млн руб.	Налоговые каникулы, налоговые льготы при реализации инвестиционных проектов
ООО «Чайковская спецодежда»	Нет возможности расширения производства (нет кадров). Ориентирование на максимальную автоматизацию	10—100 млн руб.	Решение вопроса кадрового голода
ООО «Дина»	Систематическая модернизация оборудования	10—100 млн руб.	Субсидирование части инвестиционных расходов; повышение престижа рабочих профессий
Филиал ПАО «РусГидро» — «Воткинская ГЭС»	Реализуется программа комплексной модернизации (2014—2026 гг.). Запускается проект модернизации систем возбуждения генераторов	500—1000 млн руб.	Финансовая поддержка при подготовке/переподготовке персонала для реализации инвестиционных проектов
Чайковский филиал АО «Газпром бытовые системы»	В процессе реализации проект по расширению, автоматизации производства	До 5 млрд руб.	Решение вопроса с кадровым голодом и импортозамещением
ООО «Эрис»	Разрабатывается продукция для новых сфер применения (анализаторы в технологических процессах). Ориентирование на выход на внешние рынки; возможность развития на имеющихся мощностях	До 10 млн руб.	Длинные и дешевые деньги на строительство, закупку оборудования, модернизацию
АО НПП «Адонис»	Установка новой линии по гальваническому покрытию, новой установки плазменной резки	10—100 млн руб.	Субсидирование части инвестиционных расходов
ООО «Чайковская текстильная компания»	Развитие нового ассортимента, продолжение работ по модернизации оборудования	До 5 млрд руб.	Субсидирование части инвестиционных расходов

* Учитывается при прогнозе изменения продуктовой матрицы (стр. 44)

ТОП-10 ИДЕЙ

позиция команды разработчиков*

- 1 **Организация горнолыжного комплекса (в т. ч. объектов летней инфраструктуры — зиплайн, веревочный парк, родебан, летний тубинг, тренировочная площадка для горных велосипедов, палаточный лагерь и пр.)**
- 2 **Организация мультимодального логистического центра с ориентацией на логистику в Республику Татарстан, Республику Башкортостан, Удмуртскую Республику**
- 3 **Организация производства измерительной аппаратуры и приборов для нужд нефтегазового комплекса**
- 4 **Организация реабилитационного лечебно-восстановительного кластера, кластера экстремальных видов спорта**
- 5 **Строительство зернового элеваторного комплекса в районе сухого порта**
- 6 **Организация научно-производственного промышленного парка (кооперация науки и производства с подготовкой кадров и совместным продвижением готовой продукции)**
- 7 **Создание производственно-конструкторского кластера на базе производственного объединения «Точмаш», «Лит», «Малышева» — объединение местного суза, вуза на базе производственной площадки. Дальнейшая разработка и производство оборудования для различных направлений производств + направление подготовки кадров и мониторинга потребности, аутстаффинга**
- 8 **Организация ИТ-компании, разрабатывающей программные модули для системных решений «Умный город»**
- 9 **Организация яхтенной марины для обслуживания маломерных судов (яхтенный туризм)**
- 10 **Организация технопарка с центром прототипирования, испытательными полигонами для разработки узлов мототехники, вездеходов, снегоходов и прочей техники в районе населенного пункта Марково**

* На основании экспертного анализа в ходе проведения кабинетных и полевых исследований (опрос жителей и бизнеса, интервьюирование)

37 БИЗНЕС-ИДЕЙ РАЗРАБОТАНО КОМАНДОЙ ПРОЕКТА

ТОП-10 ИДЕЙ по оценке команды администрации и бизнеса

		наличие спроса (из 5)	наличие компетенций (из 5)	наличие ресурсов (из 5)	рейтинг
1	Организация водных развлечений на р. Каме (водные лыжи, виндсерфинг, катание на лодках и аквабайках, сноуборд и пр.)	4,471	4,529	4,529	13,529
2	Организация горнолыжного комплекса (в т. ч. объектов летней инфраструктуры — зиплайн, веревочный парк, родебан, летний тюбинг, тренировочная площадка для горных велосипедов, палаточный лагерь и пр.)	4,412	4,529	4,471	13,412
3	Организация производства текстильных изделий (спецткани)	4,235	4,353	4,176	12,765
4	Организация мультимодального логистического центра с ориентацией на логистику в Республику Татарстан, Республику Башкортостан, Удмуртскую Республику	4,235	4,176	4,313	12,724
5	Организация крупного животноводческого хозяйства мясного направления с использованием имеющейся кормовой базы в МО	4,235	4,294	4,176	12,706
6	Организация производства измерительной аппаратуры и приборов для нужд нефтегазового комплекса	4,176	4,118	4,118	12,412
7	Организация творческого пространства «Единый центр ремесел»	3,588	4,471	4,235	12,294
8	Организация ИТ-компании, оказывающей услуги разработки ПО и автоматизации и модернизации предприятий пищевой промышленности, разработкой офисных продуктов в рамках импортозамещения	4,059	4,118	4,000	12,176
9	Организация производства витаминно-минеральных премиксов и комбикормов для нужд предприятий АПК края	4,235	3,765	4,059	12,059
10	Организация реконструкции речного вокзала с ориентацией на большой туристический поток	4,118	4,059	3,824	12,000

● Идеи, имеющие интеграционный потенциал

*Ранжирование произведено на основе оценок членов рабочей группы МО и приглашенных предпринимателей, выставленных каждой идее по пятибалльной шкале в разрезе параметров «Наличие платежеспособного спроса», «Наличие носителей компетенций» и «Наличие необходимых ресурсов».

* Представленные бизнес-идеи не являются планом, а представляют собой прежде всего ориентир для бизнеса и для администрации МО в части наиболее перспективных, обеспеченных ресурсами и спросом идей для реализации на территории МО в перспективе до 2027 года.

37 БИЗНЕС-ИДЕЙ РАЗРАБОТАНО КОМАНДОЙ ПРОЕКТА

		наличие спроса (из 5)	наличие компетенций (из 5)	наличие ресурсов (из 5)	рейтинг
11	Организация производства инструментов, расходных материалов и оснастки для нефтегазового машиностроения	4,118	3,941	3,765	11,824
12	Строительство моста через р. Каму в районе производственной зоны Уралоргсинтеза	4,235	4,125	3,412	11,772
● 13	Организация аутстаффинговой компании по предоставляю услуг сварщиков, инженерно-технического персонала, токарей, фрезеровщиков и т. д.	3,941	4,000	3,824	11,765
● 14	Организация реабилитационного лечебно-восстановительного кластера, кластера экстремальных видов спорта	3,824	3,882	3,824	11,529
15	Организация сервисной компании по обслуживанию насосного и теплообменного оборудования для нужд нефтехимической отрасли края	4,059	3,706	3,706	11,471
● 16	Строительство зернового элеваторного комплекса в районе сухого порта	3,882	3,765	3,824	11,471
● 17	Организация научно-производственного промышленного парка (кооперация науки и производства с подготовкой кадров и совместным продвижением готовой продукции)	4,176	3,529	3,647	11,353
● 18	Создание производственно-конструкторского кластера на базе производственного объединения «Точмаш», «Лит», «Малышева» — объединение местного суза, вуза на базе производственной площадки. Дальнейшая разработка и производство оборудования для различных направлений производств + направление подготовки кадров и мониторинга потребности, аутстаффинга	4,000	3,647	3,706	11,353
● 19	Организация частного учебно-производственного комбината (слесари, токари)	3,588	3,941	3,765	11,294
20	Организация цеха мелкосерийного производства пластиковых и металлических комплектующих на основе аддитивных технологий	3,706	3,588	3,706	11,000
● 21	Строительство логистического распределительного центра для ритейла и маркетплейсов	3,588	3,647	3,765	11,000
22	Организация семеноводческого хозяйства (подготовка семян овощных культур, однолетних растений кормовых культур)	3,706	3,588	3,647	10,941

● Идеи, имеющие интеграционный потенциал

* Ранжирование произведено на основе оценок членов рабочей группы МО и приглашенных предпринимателей, выставленных каждой идее по пятибалльной шкале в разрезе параметров «Наличие платежеспособного спроса», «Наличие носителей компетенций» и «Наличие необходимых ресурсов».

** Представленные бизнес-идеи не являются планом, а представляют собой прежде всего ориентир для бизнеса и для администрации МО в части наиболее перспективных, обеспеченных ресурсами и спросом идей для реализации на территории МО в перспективе до 2027 года.

37 БИЗНЕС-ИДЕЙ РАЗРАБОТАНО КОМАНДОЙ ПРОЕКТА

		наличие спроса (из 5)	наличие компетенций (из 5)	наличие ресурсов (из 5)	рейтинг
23	Организация ИТ-компании, разрабатывающей программные модули для системных решений «Умный город»	3,882	3,588	3,471	10,941
24	Организация компании по оказанию монтажных услуг (в т. ч. специальных конструкций для нефтехимии, нефтедобычи и транспортировки углеводородов)	3,765	3,647	3,471	10,882
25	Организация яхтенной марины для обслуживания маломерных судов (яхтенный туризм)	3,471	3,765	3,647	10,882
26	Организация производства битума для нужд строительной отрасли	3,824	3,588	3,412	10,824
27	Организация цеха плазменной и лазерной резки, металлообработки (токарной, фрезерной, услуги окрашивания и т. д.), мелкосерийного ремонта импортной техники	3,824	3,529	3,412	10,765
● 28	Организация компании по оказанию сервиса оптимизации и автоматизации производственных процессов	3,882	3,529	3,294	10,706
● 29	Организация инжиниринговой компании по разработке технической документации, изготовлению прототипов комплектующих для импортозамещения	4,000	3,250	3,438	10,688
● 30	Организация обучающей площадки на базе Производственно-конструкторского бюро Малышева и производственных предприятий (на основе концессии)	3,500	3,529	3,588	10,618
31	Организация ИТ-компании, оказывающей услуги разработки ПО и решений по автоматизации предприятий по переработке ТБО и управлению отходами	3,588	3,412	3,529	10,529
● 32	Организация производственно-конструкторского бюро для предприятий легкой промышленности	3,588	3,471	3,412	10,471
33	Организация малотоннажного производства растворителей, полимерных смол, лакокрасочной продукции на базе ароматических углеводородов	3,471	3,529	3,353	10,353

● Идеи, имеющие интеграционный потенциал

* Ранжирование произведено на основе оценок членов рабочей группы МО и приглашенных предпринимателей, выставленных каждой идее по пятибалльной шкале в разрезе параметров «Наличие платежеспособного спроса», «Наличие носителей компетенций» и «Наличие необходимых ресурсов».

** Представленные бизнес-идеи не являются планом, а представляют собой прежде всего ориентир для бизнеса и для администрации МО в части наиболее перспективных, обеспеченных ресурсами и спросом идей для реализации на территории МО в перспективе до 2027 года.

37 БИЗНЕС-ИДЕЙ РАЗРАБОТАНО КОМАНДОЙ ПРОЕКТА

		наличие спроса (из 5)	наличие компетенций (из 5)	наличие ресурсов (из 5)	рейтинг
● 34	Организация технопарка с центром прототипирования, испытательными полигонами для разработки узлов мототехники, вездеходов, снегоходов и прочей техники в районе населенного пункта Марково	3,235	3,647	3,412	10,294
35	Организация малотоннажного производства циклогексанола, адипиновой кислоты, капролактама, одорантов	3,471	3,412	3,294	10,176
● 36	Развитие номенклатуры продукции литейного производства для нужд машиностроения Пермского края, Челябинской и Свердловской областей, ближнего зарубежья	3,471	3,235	3,118	9,824
37	Организация ПО и производство оборудования для RFID-систем для промышленный предприятий	3,294	3,059	3,059	9,412

● Идеи, имеющие интеграционный потенциал

* Ранжирование произведено на основе оценок членов рабочей группы МО и приглашенных предпринимателей, выставленных каждой идее по пятибалльной шкале в разрезе параметров «Наличие платежеспособного спроса», «Наличие носителей компетенций» и «Наличие необходимых ресурсов».

** Представленные бизнес-идеи не являются планом, а представляют собой прежде всего ориентир для бизнеса и для администрации МО в части наиболее перспективных, обеспеченных ресурсами и спросом идей для реализации на территории МО в перспективе до 2027 года.

ИНЕРЦИОННОЕ РАЗВИТИЕ

Продолжение комплексного диверсифицированного промышленного развития территории с улучшением условий городской среды:

- комплексное развитие приборостроения и автоматизации;
- развитие мультимодальной промышленной и туристической логистики;
- поступательное развитие всесезонной инфраструктуры туризма;
- формирование среды проживания с развитой инфраструктурой: дороги, коммунальное обеспечение, социальные сервисы.

ПРОРЫВНОЕ РАЗВИТИЕ

Прорывными направлениями устойчивого развития территории являются: 1) формирование центра научно-производственных компетенций в роботизации и цифровизации предприятий Пермского края; 2) развитие комплексной инфраструктуры круизного туризма; 3) построение эффективной модели кооперации ЛПХ и КФХ в сфере животноводства (обеспечение поголовьем, кормами, ветеринарными препаратами, зоотехническим и ветеринарным сервисом, техникой, технологическое консультирование, переработка продукции, финансирование производственного цикла).

ФИЛЬТРЫ ОТБОРА МЕРОПРИЯТИЙ

- Движение к образу будущего
- Реализуемость на местном уровне
- Позитивное преобразование (развитие) среды
- Комплексное развитие экономики (опционально)

КРИТЕРИИ ВЫРАБОТКИ МЕРОПРИЯТИЙ

- Влияние на достижение образа будущего
- Влияние на привлечение инвестиций
- Влияние на успешность действующего бизнеса

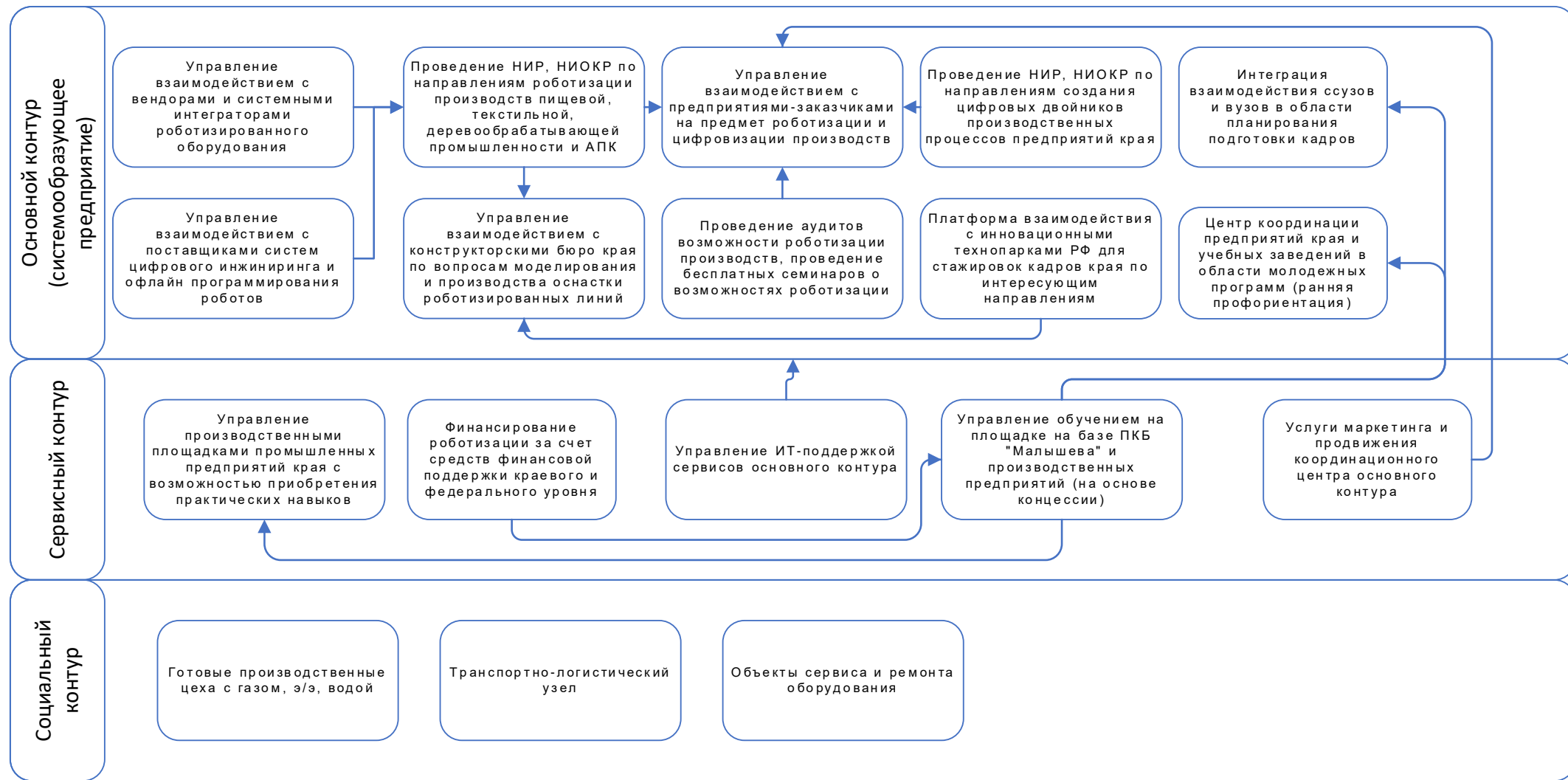
МЕРОПРИЯТИЙ: 27

- 4 — обрабатывающая промышленность
- 3 — транспорт и логистика
- 2 — кадровый потенциал
- 10 — предпринимательство
- 8 — туризм

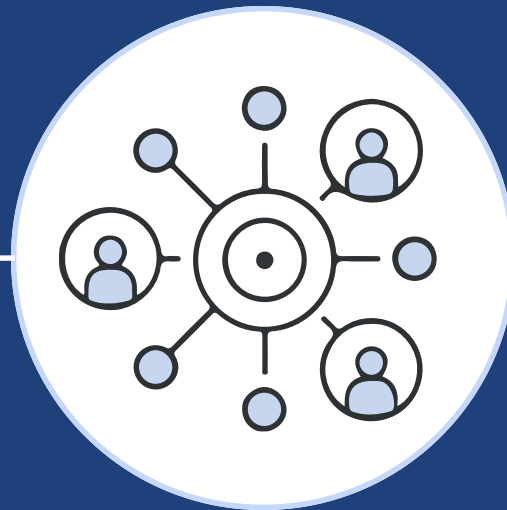
ПОТЕНЦИАЛ ИНВЕСТИЦИОННОГО РАЗВИТИЯ



МОДЕЛЬ ФУНКЦИОНИРОВАНИЯ КЛЮЧЕВОЙ ТОЧКИ РОСТА: развитие компетенций в роботизации и цифровизации производственных предприятий края



ИСХОДНЫЕ ДАННЫЕ ДЛЯ ИНВЕСТИЦИОННОГО ПРОФИЛЯ



2 часть

**Обоснование
Инвестиционного профиля
муниципального образования
(канва профиля)**

ТРУДОВЫЕ РЕСУРСЫ



**трудоспособное население,
% от общей численности**

Чайковский городской округ —
94,5 ТЫС. ЧЕЛОВЕК



БАЗА КЛЮЧЕВЫХ РЕСУРСОВ



природные ресурсы

**ИСПОЛЬЗОВАНИЕ РАСЧЕТНОЙ
ЛЕСОСЕКИ — 397 ТЫС. М³ (2023 Г.)**



**ГЛИНЫ КИРПИЧНЫЕ —
7060 ТЫС. М³**



**ПЕСЧАНО-ГРАВИЙНЫЕ СМЕСИ —
1127 ТЫС. М³**



**ТОРФ — 10344 ТЫС. Т
(забалансовые)**



**ПРОТЯЖЕННОСТЬ ДОРОГ
МЕСТНОГО ЗНАЧЕНИЯ 672 КМ,
ДОЛЯ С ТВЕРДЫМ ПОКРЫТИЕМ**



**РЫБОВОДНЫЕ УЧАСТКИ —
15224 ГА**



**ПАХОТНЫЕ ЗЕМЛИ —
48,7 ТЫС. ГА**



ПАСТБИЩА — 7,1 ТЫС. ГА



СЕНОКОСЫ — 6,4 ТЫС. ГА



ДОСТУПНЫЕ МОЩНОСТИ —
135 ТЫС. КВТ**



ПЕСОК — 1156 ТЫС. М³



ГАЗ — 253 МЛН М³



НЕФТЬ — 61402 ТЫС. Т



**ГАЗОСНАБЖЕНИЕ* —
11078 ТЫС. М³ / СУТКИ**



СОСТОЯНИЕ ЛОГИСТИКИ



инфраструктура



Площадь территории 2155 кв. км



**Дорога регионального значения Кукуштан —
Чайковский, Воткинск — Чайковский**



Ж.-д. станция Сайгатка



г. Пермь

265 км



г. Чайковский

89 км



г. Ижевск

ДОЛЯ ДОРОГ МЕСТНОГО ЗНАЧЕНИЯ С АСФАЛЬТОБЕТОННЫМ ПОКРЫТИЕМ — 40%
**ДОЛЯ ПРОТЯЖЕННОСТИ АВТОДОРОГ МЕСТНОГО ЗНАЧЕНИЯ, НЕ ОТВЕЧАЮЩИХ
НОРМАТИВНЫМ ТРЕБОВАНИЯМ — 35%**
УДАЛЕННОСТЬ ОТ АЭРОПОРТА Г. ИЖЕВСКА — 74 КМ



* в среднем за 2008—2017 гг. по Чайковскому лесничеству ** по данным МО

ИНВЕСТИЦИОННЫЕ ПЛОЩАДКИ



площадки, пригодные к инвестированию

ПОТЕНЦИАЛЬНЫЕ ИНВЕСТИЦИОННЫЕ ПЛОЩАДКИ ДЛЯ РАЗМЕЩЕНИЯ НА ИНВЕСТИЦИОННОЙ КАРТЕ ПЕРМСКОГО КРАЯ

кадастровый номер	назначение	тип площадки	площадь, га
59:12:0010307:36	Для объектов оздоровительного и рекреационного назначения	Браунфилд	4,0118
59:12:0010143:59	Производство	Гринфилд	0,4718
59:12:0010143:58	Производство	Гринфилд	0,4863
59:12:0010143:60	Производство	Гринфилд	0,4885
59:12:0010143:67	Производство	Гринфилд	0,4976
59:12:0010143:70	Производство	Гринфилд	0,4991
59:12:0010143:73	Производство	Гринфилд	0,4534
59:12:0010615:137	Магазины	Браунфилд	0,155
59:12:0010613:36	Магазины	Браунфилд	0,194
59:12:0010613:17	Магазины	Браунфилд	1,3113
59:12:0010615:26	Магазины	Браунфилд	0,5
59:12:0010606:117	Объекты придорожного сервиса	Браунфилд	0,8462
59:12:0810104:193	Склады	Браунфилд	0,3628
59:12:0010101:106	Для размещения железнодорожных путей и производственной базы	Браунфилд	6,2754
59:12:0010404:24	Для размещения микрорынка	Браунфилд	0,159

ИНВЕСТИЦИОННЫЕ ПЛОЩАДКИ



площадки, пригодные к инвестированию

ПОТЕНЦИАЛЬНЫЕ ИНВЕСТИЦИОННЫЕ ПЛОЩАДКИ ДЛЯ РАЗМЕЩЕНИЯ НА ИНВЕСТИЦИОННОЙ КАРТЕ ПЕРМСКОГО КРАЯ

кадастровый номер	назначение	тип площадки	площадь, га
59:12:0010404:25	Общественная деловая зона	Браунфилд	0,11935
Земельный участок, который находится в кадастровом квартале 59:12:0010751, между земельными участками 59:12:0010751:51 и 59:12:0010751:2229	Общественная деловая зона	Браунфилд	Включает в себя 75 участков
59:12:0010346:829	Для размещения иных объектов общественно-делового значения, обеспечивающих жизнь граждан * Спортивные и физкультурно-оздоровительные объекты	Гринфилд	1,9548
59:12:0010346:789	Для размещения иных объектов общественно-делового значения, обеспечивающих жизнь граждан	Гринфилд	0,3631

ИНВЕСТИЦИОННЫЕ ПЛОЩАДКИ, КОТОРЫЕ РАЗМЕЩЕНЫ НА ИНВЕСТИЦИОННОЙ КАРТЕ ПЕРМСКОГО КРАЯ

кадастровый номер	назначение	тип площадки	площадь, га
59:12:0000000:13259	Производство	Браунфилд	239,8
59:12:0810103:8	Производство	Браунфилд	0,1
59:12:0460000:38	Гостиница	Браунфилд	0,3
59:12:0740009:1369	Производство	Гринфилд	1211,8

ИНВЕСТИЦИОННЫЕ ПЛОЩАДКИ



площадки, пригодные к инвестированию

ИНВЕСТИЦИОННЫЕ ПЛОЩАДКИ, КОТОРЫЕ РАЗМЕЩЕНЫ НА ИНВЕСТИЦИОННОЙ КАРТЕ ПЕРМСКОГО КРАЯ

кадастровый номер	назначение	тип площадки	площадь, га
59:12:0740009:1383	Производство	Гринфилд	238,2
59:12:0050000:150	Производство	Браунфилд	0,3
59:12:0810101:86	Производство	Браунфилд	0,7
59:12:0810101:76	Производство	Гринфилд	3,1
59:12:0010768:37	Производство	Браунфилд	01

ПРЕИМУЩЕСТВА МУНИЦИПАЛИТЕТА



описание потенциала

Близость к г. Ижевску (89 км) и г. Нефтекамску (103 км). Региональные транспортные маршруты, выход на М-7 Волга (89 км). Ж.-д. линия. Контейнерный терминал. Речной порт. 5 вертолетных площадок. Значительные площади сельхозземель (67 тыс. га) и лесного фонда (114 тыс. га). Мусоросортировочная станция мощностью 25 тыс. тонн в год. Энергогенерирующие мощности (Воткинская ГЭС, Чайковская ТЭЦ-18). Преобладающая доля сферы транспортировки и хранения в экономике городского округа. Положительная динамика в отгруженной продукции, инвестициях и потребительском секторе. Потенциал для организации предприятий нефтесервиса и АПК, развития транспортно-логистической инфраструктуры, придорожного сервиса, переработки вторсырья, промышленных отходов, производства строительных материалов, рекреационного, экстремального и водного туризма. Реализация потенциала развития Чайковского городского округа включает мероприятия по благоустройству общественных пространств, строительству объектов коммунальной и социальной инфраструктуры, переселению из аварийного и ветхого жилья, строительству МКД.

ТЕКУЩИЕ ТРЕНДЫ РАЗВИТИЯ БИЗНЕСА

данные интервьюирования

НА ОСНОВЕ ИНТЕРВЬЮ С ДАННЫМИ КОМПАНИЯМИ ОПРЕДЕЛЕНЫ ТРЕНДЫ РАЗВИТИЯ (НАРАЩИВАНИЯ) КЛЮЧЕВЫХ КОМПЕТЕНЦИЙ:

- развитие компетенций в металлургии (строительство литейного цеха);
- развитие компетенций по оказанию услуг диагностики газопроводов (импортозамещение диагностического оборудования);
- развитие компетенций в птицеводстве (модернизация оборудования);
- развитие компетенций в логистике (расширение парка ж.-д. вагонов);
- увеличение объемов производства яиц (снижение себестоимости);
- развитие компетенций по производству строительных материалов (запуск производства газобетонных блоков);
- развитие компетенций в металлообработке (модернизация оборудования, в т. ч. установка линии по гальваническому покрытию, установка плазменной резки);
- развитие компетенций автоматизации производства бытовой техники;
- развитие компетенций по производству измерительной электротехнической продукции (газоанализаторы);
- модернизация оборудования по производству текстильных тканей.

ПРОДУКТОВАЯ МАТРИЦА (СПЕЦИАЛИЗАЦИЯ)

	ИЗМЕНЕНИЕ ОБЪЕМОВ В ПЕРСПЕКТИВЕ 2026 ГОДА (ИНТЕРВЬЮ)	ИЗМЕНЕНИЕ АССОРТИМЕНТА (АНКЕТИРОВАНИЕ И ИНТЕРВЬЮ)
01 СЕЛЬСКОЕ ХОЗЯЙСТВО	Умеренный рост	Сохранение ассортимента
02 ЛЕСОВОДСТВО И ЛЕСОЗАГОТОВКИ	Сохранение объемов*	Сохранение ассортимента*
10 ПРОИЗВОДСТВО ПРОДУКТОВ ПИТАНИЯ	Сохранение объемов	Сохранение ассортимента
13 ПРОИЗВОДСТВО ТЕКСТИЛЬНЫХ ИЗДЕЛИЙ	Сохранение объемов	Расширение ассортимента
14, 15 ПРОИЗВОДСТВО ОДЕЖДЫ И ОБУВИ	Рост	Углубление ассортимента
20 ПРОИЗВОДСТВО ХИМИЧЕСКИХ ВЕЩЕСТВ И ХИМИЧЕСКИХ ПРОДУКТОВ	Сохранение объемов	Сохранение ассортимента
22 ПРОИЗВОДСТВО РЕЗИНОВЫХ И ПЛАСТМАССОВЫХ ИЗДЕЛИЙ	Умеренный рост*	Углубление ассортимента*
23 ПРОИЗВОДСТВО СТРОЙМАТЕРИАЛОВ	Сохранение объемов	Сохранение ассортимента
24 МЕТАЛЛУРГИЧЕСКОЕ ПРОИЗВОДСТВО	Умеренный рост	Углубление ассортимента
25 ПРОИЗВОДСТВО ИЗДЕЛИЙ ИЗ МЕТАЛЛА	Умеренный рост	Углубление ассортимента
26 ПРОИЗВОДСТВО КОМПЬЮТЕРОВ, ЭЛЕКТРОННЫХ И ОПТИЧЕСКИХ ИЗДЕЛИЙ 27 ПРОИЗВОДСТВО ЭЛЕКТРИЧЕСКОГО ОБОРУДОВАНИЯ	Умеренный рост	Расширение ассортимента
28 ПРОИЗВОДСТВО МАШИН И ОБОРУДОВАНИЯ	Умеренный рост	Углубление ассортимента
31 ПРОИЗВОДСТВО МЕБЕЛИ	Сохранение объемов*	Сохранение ассортимента*
41—43 СТРОИТЕЛЬСТВО И РЕМОНТНЫЕ РАБОТЫ	Умеренный рост*	Сохранение ассортимента*
52 СКЛАДСКОЕ ХОЗЯЙСТВО И ВСПОМОГАТЕЛЬНАЯ ТРАНСПОРТНАЯ ДЕЯТЕЛЬНОСТЬ	Сохранение объемов	Сохранение ассортимента
72 НАУЧНЫЕ ИССЛЕДОВАНИЯ И РАЗРАБОТКИ	Сохранение объемов*	Сохранение ассортимента*

ТРЕНДЫ РАЗВИТИЯ

данные интервьюирования

ИСХОДЯ ИЗ ПРОВЕДЕННЫХ ИНТЕРВЬЮ И ПОЛУЧЕННЫХ АНКЕТНЫХ ДАННЫХ, ПРИНИМАЯ ВО ВНИМАНИЕ ВОЗМОЖНОСТИ И ЖЕЛАНИЯ БИЗНЕСА, ВОЗМОЖНЫЕ РЕЗЕРВЫ РОСТА ЭФФЕКТИВНОСТИ ДЕЙСТВУЮЩЕГО БИЗНЕСА СОСРЕДОТОЧЕНЫ В СЛЕДУЮЩИХ НАПРАВЛЕНИЯХ:

- расширение производства топливных котлов (модернизация оборудования);
- организация обучающей площадки для стажировки студентов проектно-конструкторского направления (конструкторское бюро);
- организация конструкторского кластера (проектировщики, ссузы, машиностроители);
- организация учебно-производственного комбината рабочих специальностей (токари, слесари, механообработка);
- развитие туристического направления (водный туризм, аттракционы);
- реконструкция речного вокзала;
- вовлечение в оборот залежных земель;
- расширение мощностей нефтегазохимии (топливные добавки);
- организация производств малотоннажной химии;
- организация предприятия, оказывающего услуги монтажа оборудования (СМУ);
- организация производства инструментов и оснастки для нефтегазового машиностроения;
- развитие производства пластиковых изделий (аддитивные технологии);
- развитие жилищного строительства.

ГЕОГРАФИЯ ВНЕШНИХ ПОСТАВОК

данные анкетирования и интервьюирования



МЕЖДУНАРОДНЫЙ РЫНОК

Комплектующие для топливных котлов, металлургического оборудование, пневматика, инкубационное яйцо, оборудование для птицефабрики, витаминные препараты, мясо КРС, пищевые добавки, упаковка, полиамид для оболочки мясной продукции, запасные части для с/х техники, насосы, метизы, теплообменное оборудование, реагенты, катализаторы (циклогексанол, одорант и др.), применяемые в нефтехимии, сварочное оборудование, электроинструмент, оборудование для производства ЖБИ, ткани (огнестойкие, облегченные), фурнитура, швейное оборудование, металлообрабатывающее оборудование (в т. ч. с ЧПУ), полиамиды, полиацетали, системы автоматизации производства, краски, герметики, электронная и компонентная база бытовой техники, чугунная решетка, электродвигатели, пряжа со стальными волокнами, химия, используемая в текстильном производстве

РЕГИОНЫ РФ

Песок, лом металлов, металл, смолы, металлургического оборудование, ж.-д. вагоны, мясо КРС, оборудование для производства ЖБИ, алюминий, полиамиды, полиацетали, турбинные генераторы (ГЭС), метизы

ПЕРМСКИЙ КРАЙ

Лом металлов, мясо КРС, цемент

МО

ПГС, ткани с металлическими нитями

предложения по оптимизации потоков

- оптимизация поставок по параллельному импорту (в настоящее время значительное удорожание и увеличение сроков);
- организация клуба предпринимателей для обсуждения общих проблем и путей их решения при поддержке администрации муниципалитета;
- организация местных предприятий по сервису и ремонту технологического оборудования;
- организация закупочных сессий крупных производителей, привязка господдержки для проектов, направленных на встраивание производителей комплектующих в цепочки поставок;
- создание логистического центра местного значения по обеспечению оборота продукции для нужд малого и среднего бизнеса, населения (временное хранение, распределение, доставка);
- организация аутсорсинга сервисных услуг промышленных предприятий.

ГЕОГРАФИЯ РЕАЛИЗАЦИИ ПРОДУКЦИИ

данные анкетирования и интервьюирования



МЕЖДУНАРОДНЫЙ РЫНОК

Литейная продукция (нефтегаз), диагностика газопроводов, логистические услуги ж.-д. транспорта, высокооктановые присадки (МТБЭ), кухонная бытовая техника, промышленные газоанализаторы

РЕГИОНЫ РФ

Твердотопливные котлы, литейная продукция (нефтегаз, жаропрочное), оборудование для производства холодного асфальта, ленточное и шнековое оборудование, галтовочные барабаны, диагностика газопроводов, проектирование производственных линий и оборудования (электронная, металлургическая промышленность), логистические услуги ж.-д. транспорта, яйцо, витаминно-травяная мука (птицеводство), мясные полуфабрикаты, молоко сырое, высокооктановые присадки (МТБЭ), сжиженные газы, бензол, печное топливо, ЖБИ, спецодежда, запорная арматура и приводы, детали и узлы для авиадвигателей, насосного оборудования, кухонная бытовая техника, промышленные газоанализаторы, компрессорное и насосное оборудование (пищевые, химические, для нефтепродуктов), банковская техника, буровая оснастка, ткани для спецодежды, изделия из резины (комплектующие для автомобилей, манжеты, для нефтегазовой промышленности), резиновые смеси

ПЕРМСКИЙ КРАЙ

Твердотопливные котлы, литейная продукция (нефтегаз, жаропрочное), оборудование для производства холодного асфальта, ленточное и шнековое оборудование, галтовочные барабаны, диагностика газопроводов, логистические услуги ж.-д. транспорта, яйцо, мясные полуфабрикаты, молоко сырое, металлообработка, буровая оснастка, металлические емкости (нефтегаз), ЖБИ, спецодежда, школьная форма, запорная арматура и приводы, детали и узлы для авиадвигателей, насосного оборудования, промышленные газоанализаторы, компрессорное и насосное оборудование (пищевые, химические, для нефтепродуктов)

МО

Твердотопливные котлы, литейная продукция (нефтегаз, жаропрочное), оборудование для производства холодного асфальта, ленточное и шнековое оборудование, галтовочные барабаны, диагностика газопроводов, логистические услуги ж.-д. транспорта, печи высокотемпературные: электрические, газовые, жидкотопливные, твердотопливные; пищевое оборудование: производства макаронных изделий, сухих; оборудование для производства и фасовки сухих смесей; вакуумные насосы, транспортёры, спецоборудование; насосы для нефтепродуктов; банковское оборудование, буровая оснастка, насосы химические кмх, хм, цг; производство средств наземного обслуживания; кирпич керамический; железобетонные изделия

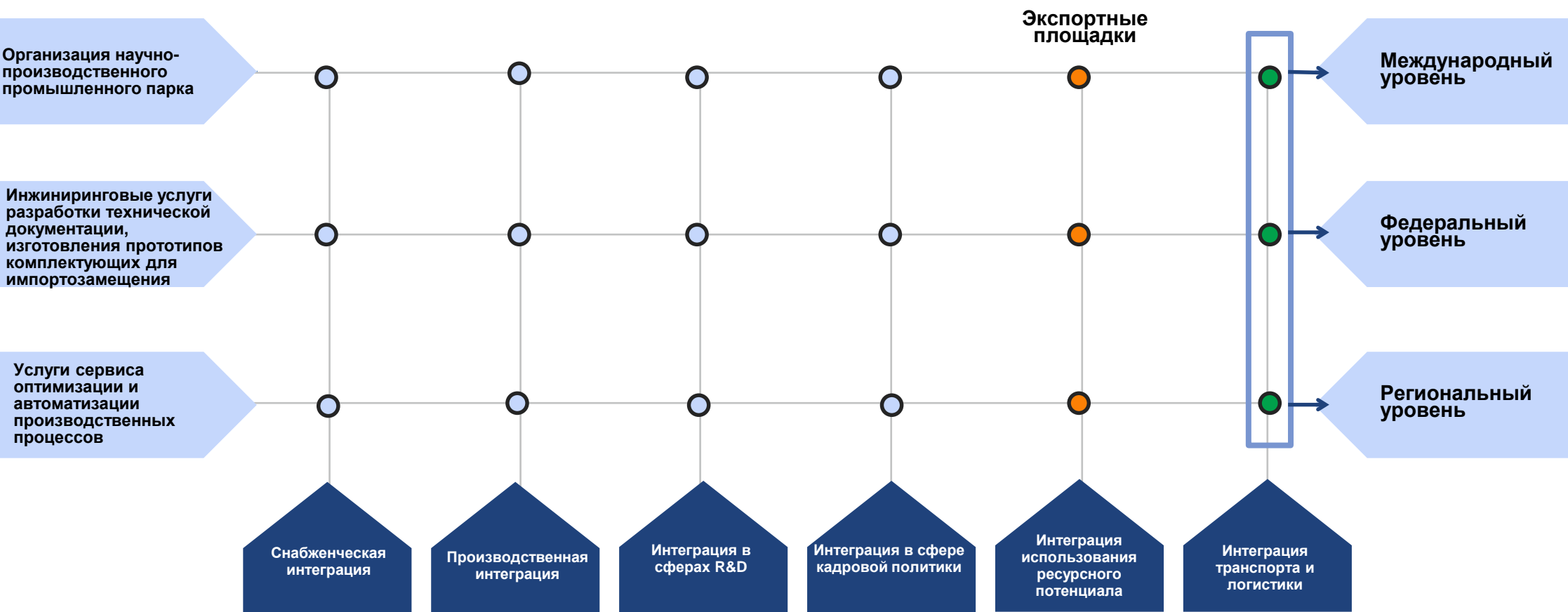
предложения по оптимизации потоков поставок

- проведение презентационных и тематических выставок-продаж продукции;
- создание Ассоциации добытчиков и переработчиков полезных ископаемых;
- организация закупочных сессий для поставок крупному бизнесу, в торговые сети;
- организация совместно с региональными институтами поддержки бизнеса экспортных миссий, участия местных производителей в выставках и форумах, размещения на областных ресурсах, поиска агентов продвижения и партнеров;
- координация производителей в целях встраивания в технологические цепочки крупных промышленных предприятий;
- организационная поддержка развития туристического направления в целях привлечения туристов из соседних регионов, оказание содействия в целях получения льготных кредитов под проекты создания гостиничных комплексов;
- компенсация части затрат на логистику (меры поддержки).

дальнейшая перспектива развития экспорта

- литейная продукция (нефтегаз);
- топливные добавки;
- яичный порошок;
- кухонная бытовая техника;
- промышленные газоанализаторы;
- трубная арматура;
- газовые котлы.

АНАЛИЗ ЦЕПОЧЕК ПОСТАВОК ГОТОВОЙ ПРОДУКЦИИ В РАМКАХ МЕЖМУНИЦИПАЛЬНОЙ ИНТЕГРАЦИИ И СОТРУДНИЧЕСТВА



● интеграция производства ● интеграция логистики ● сбытовая интеграция

Исходя из проведенных интервью и полученных анкетных данных, имеющихся в городском округе цепочек поставок готовой продукции, возможные предметы интеграции существуют в процессах снабжения, производства, НИОКР, обеспечения кадрами, использования ресурсов. Схожесть производственных цепочек позволяет сформировать производственно-конструкторский кластер на базе производственного объединения «Точмаш», «Лит», «Малышева» с едиными входными и выходными потоками. Межмуниципальная кооперация возможна с Ильинским, Очерским, Суксунским МО и г. Пермью.

СОСТАВ РАБОЧЕЙ ГРУППЫ ПО РАЗРАБОТКЕ ИНВЕСТПРОФИЛЯ ЧАЙКОВСКОГО ГОРОДСКОГО ОКРУГА

ПРЕДСТАВИТЕЛИ АДМИНИСТРАЦИИ ГОРОДСКОГО ОКРУГА



Агафонов Алексей Валентинович

Глава городского округа - глава администрации Чайковского городского округа



Колякова Ирина Григорьевна

Заместитель главы администрации Чайковского городского округа по экономике, начальник управления



Вычугжанина Елена Владимировна

Заместитель начальника управления экономического развития администрации Чайковского городского округа, начальник отдела экономики и инвестиций



Астафьев Виталий Геннадьевич

Исполняющий обязанности заместителя главы администрации Чайковского городского округа по инфраструктуре



Елькина Лариса Александровна

Начальник управления земельно-имущественных отношений администрации Чайковского городского округа



Кузюбердина Марианна Павловна

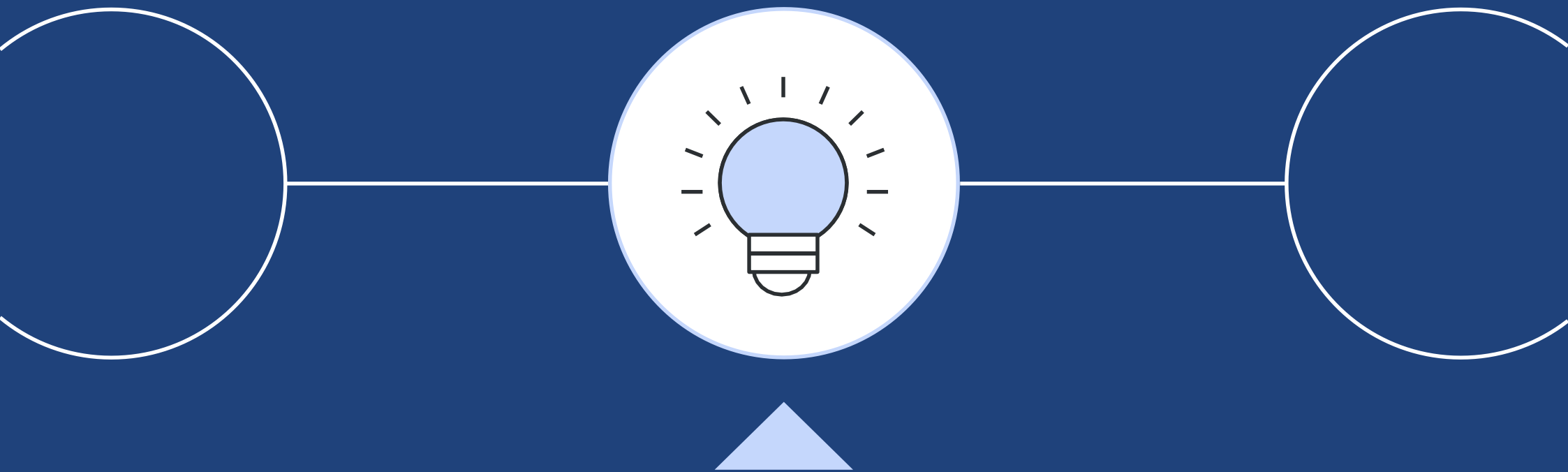
Начальник управления строительства и архитектуры администрации Чайковского городского округа



Веретенникова Марина Александровна

Главный специалист отдела экономики и инвестиций управления экономического развития администрации Чайковского городского округа

ПУЛ ИНВЕСТИЦИОННЫХ ПРОЕКТОВ



ОРГАНИЗАЦИЯ ВОДНЫХ РАЗВЛЕЧЕНИЙ НА Р. КАМЕ (ВОДНЫЕ ЛЫЖИ, ВИНДСЕРФИНГ, КАТАНИЕ НА ЛОДКАХ И АКВАБАЙКАХ, СНОУКАЙТИНГ И ПР.)



175,7
млн Р

ИНВЕСТИЦИИ*

*Сумма инвестиций не учитывает возможные расходы на техническое присоединение

2,5
млн Р

**ОБОРОТНЫЙ
КАПИТАЛ**

64
мес.

**СРОК
ОКУПАЕМОСТИ**

13,8%

IRR (ВНР)

28,8
млн Р

**NPV
(84 мес.)**

суть проекта

- Создание в рекреационной зоне (р. Кама) круглогодичного комплекса развлечений семейного формата - комплекс специально оборудованных площадок, зданий и сооружений, приспособленных для отдыха и развлечений, с пляжем, услугами по аренде домиков, инвентаря, экипировки, услугами инструкторов, медицинским сервисом, детскими игровыми площадками; комплекс услуг будет включать: водные лыжи, виндсерфинг, аквабайки, сноукайтинг, вейкбординг, будет организован прокат лодок и катамаранов, катание на озерных коньках, ледолазание, и пр.
- Расчетная пропускная способность: до 500 чел. ежедневно; целевое пребывание основного потока – 2-3 часа; возможно размещение для проживания на территории; проектом предусмотрены площади для организации торговых павильонов и точек питания.
- Дальнейшая перспектива развития – проведение массовых мероприятий / соревнований.

обеспеченность спросом

- ✓ В последние годы спрос на активный семейный отдых в регионе растет - выявлен в ходе опроса населения, интервью с местными предпринимателями и во время стратегической сессии.
- ✓ Чайковский речной порт / туристическая навигация 2022 г. - 125 стоянок теплоходов, 27 500 чел., за навигацию 2023 - 145 стоянок теплоходов, более 31 000 человек; по итогам 2022 г. Пермский край достиг рекордного объема туристического потока – 818,5 тыс. чел.
- ✓ Значительный потенциал внутреннего спроса (население Чайковского городского округа и соседних Еловского и Куединского МО – 126,5 тыс. чел.); относительная близость, 89 км., к г. Ижевску (население - 620,6 тыс. чел.).
- ✓ Автодороги регионального значения 57К-0005 «Кукуштан – Чайковский» и «Воткинск (Удмуртская Республика) – Чайковский» (с выходом на г. Ижевск и федеральную автодорогу М7 «Волга») – значительный транзитный поток пассажиров, комфортная логистика.

потенциальные инвесторы

См. слайд «Проекты, предложенные бизнесом»

площадки для реализации

59:12:0010326:175, 59:12:0010346:829, 59:12:0010346:789

обеспеченность ресурсами

- ✓ Земельный участок площадью от 1 Га, (с возможностью размещения объектов капитального и некапитального типа).
- ✓ Общая площадь застройки – 1,4 тыс. кв. м.
- ✓ Кадровое обеспечение: 71 чел. – местные и приглашенные специалисты.
- ✓ Технология: использование опыта рекреационных комплексов в РФ, Прикамья, Поволжья, Урала.

потенциальные партнёры

Туроператоры (федеральные и региональные).
Министерство по туризму Пермского края; Министерство природных ресурсов, лесного хозяйства и экологии Пермского края.
Управление физической культуры и спорта Чайковского городского округа; местные ДЮСШ.

государственная поддержка

- Предоставление земельного участка.
- Субсидирование расходов на приобретение оборудования, специального инвентаря, средств передвижения.
- Поддержка в части предоставления целевых займов / предоставления гарантий.
- Консультационная поддержка в части подготовки и согласования концепции комплекса.

- Включение объекта в туристические маршруты для формирования спроса на уровне региона.
- Координация в части взаимодействия с туристическим операторами, ресурсами, агрегаторами.
- Включение в базы данных специализированных информационных порталов региона.

ОРГАНИЗАЦИЯ ГОРНОЛЫЖНОГО КОМПЛЕКСА (В Т. Ч. ОБЪЕКТОВ ЛЕТНЕЙ ИНФРАСТРУКТУРЫ - ЗИПЛАЙН, ВЕРЕВОЧНЫЙ ПАРК, РОДЕЛЬБАН, ЛЕТНИЙ ТЮБИНГ, ТРЕНИРОВОЧНАЯ ПЛОЩАДКА ДЛЯ ГОРНЫХ ВЕЛОСИПЕДОВ, ПАЛАТОЧНЫЙ ЛАГЕРЬ И ПР.)



843,0
млн ₽

ИНВЕСТИЦИИ*

*Сумма инвестиций не учитывает возможные расходы на техническое присоединение

5,2
млн ₽

**ОБОРОТНЫЙ
КАПИТАЛ**

94
мес.

**СРОК
ОКУПАЕМОСТИ**

11,7%

IRR (ВНР)

147,4
млн ₽

**NPV
(120 мес.)**

суть проекта

- Создание в рекреационной зоне центра экстремального туризма семейного формата с всесезонной инфраструктурой – горнолыжного комплекса. Задача: обеспечение средствами размещения, инфраструктурой и объектами активности въездного туристического потока (спортивного, экстремального и рекреационного туризма) и удовлетворение спроса со стороны местного населения, в т. ч. близлежащих территорий (Удмуртской Республики - г. Воткинск, г. Ижевск, и Республики Башкортостан - г. Нефтекамск).
- Комплекс будет включать в себя оборудованные площадки, здания и сооружения для круглогодичного отдыха и развлечений - гостиничный комплекс, горнолыжные трассы, зиплайн, веревочный парк, родельбан, летний тюбинг, горные велосипеды, снегоходы и квадроциклы и пр.; будут организованы услуги по аренде инвентаря, услуги инструкторов, организованы спортивные клубы; также будут предусмотрены детские игровые площадки и площадки для организации точек питания и торговли; расчетная пропускная способность: до 720 тыс. чел. в год; целевое время пребывания на территории 1-2 дня.

обеспеченность ресурсами

- ✓ Земельный участок площадью от 7,5 Га (с возможностью размещения объектов капитального строения).
- ✓ Общая площадь застройки – 6,8 тыс. кв. м.
- ✓ Кадровое обеспечение: 144 чел. – местные и приглашенные специалисты.
- ✓ Технология: использование опыта горнолыжных комплексов РФ / организация управляющей компании.

потенциальные партнёры

Туроператоры (федеральные и региональные).
Министерство по туризму Пермского края; Управление физической культуры и спорта Чайковского городского округа. Местные СОШ и ДЮСШ.
Операторы горнолыжных курортов ПФО, УрФО.

обеспеченность спросом

- ✓ По итогам 22г. Пермский край достиг рекордного объема туристического потока – 818,5 тыс. чел.; рекордный показатель числа ночевочных гостей, путешествующих по Пермскому краю - 3,7 млн. за 22г. (в среднем 1 турист в поездке по Пермскому краю проводит 4,5 ночи).
- ✓ Значительный потенциал внутреннего спроса; население близлежащих крупных городов (Казань, Пермь, Екатеринбург, Уфа – более 5 млн. чел.). Туристический поток в Чайковский ГО вырос с 39330 чел в 2021 г до 48928 чел. в 2022 г.
- ✓ По результатам опроса жители Чайковского городского округа и соседних районов предъявляют высокий спрос на такие объекты, как спортивный комплекс и детская спортивная школа – создание единого пространства для проведения досуга и занятий спортом, объединяющего основные запрашиваемые объекты, создаст гарантированный поток местных посетителей.

потенциальные инвесторы

См. слайд «Проекты, предложенные бизнесом»

площадка для реализации

Планируемый к образованию земельный участок в кадастровом квартале 59:12:0810105

государственная поддержка

- Предоставление участка.
- Субсидирование расходов на строительство / приобретение оборудования, средств передвижения.
- Поддержка в части предоставления целевых займов / предоставления гарантий.
- Включение проекта в целевые программы регионального и муниципальных уровней.
- Включение объекта в туристические маршруты для формирования спроса на уровне макрорегиона.
- Координация в части взаимодействия с туристическим операторами, ресурсами, агрегаторами.
- Консультационная поддержка в части подготовки и согласования концепции комплекса.
- Формирование контракта в формате МЧП / ГЧП в части выполнения социальных нормативов – предоставление услуг общеобразовательным и спортивным школам.

ОРГАНИЗАЦИЯ МУЛЬТИМОДАЛЬНОГО ЛОГИСТИЧЕСКОГО ЦЕНТРА С ОРИЕНТАЦИЕЙ НА ЛОГИСТИКУ В РЕСПУБЛИКИ ТАТАРСТАН, БАШКОРТОСТАН, УДМУРТСКУЮ



3 821
млн ₽

ИНВЕСТИЦИИ*

*Сумма инвестиций не учитывает возможные расходы на техническое присоединение

4,8
млн ₽

**ОБОРОТНЫЙ
КАПИТАЛ**

106
мес.

**СРОК
ОКУПАЕМОСТИ**

11,0%

IRR (ВНП)

572,3
млн ₽

**NPV
(132 мес.)**

суть проекта

- Строительство и организация работы транспортно-логистического комплекса с производственными помещениями (зоны фасовки, упаковки, комплектации грузов), зонами специальных режимов хранения (поддержание температуры, влажности) площадью 60 тыс. кв. м. Основная задача - комплексное развитие всех видов транспорта, терминального и складского хозяйства, систем информационного, телекоммуникационного и страхового сопровождения грузов на территории.
- Планируется оказание услуг складирования, погрузки / разгрузки, сортировки, транспортной упаковки, учета товародвижения и доставки, оформления документов, страхование, предпродажная подготовка, контроль качества, утилизация, рекламные услуги и пр. (организация перевозки контейнеров / грузов ж. д., речным и автотранспортом, а также организация перевозок авиа транспортом - ч/з г. Ижевск); возможная специализация – нефтепродукты, химические вещества, резиновые и пластмассовые изделия, изделия металлургического производства, готовые металлические изделия, машины и оборудование, электрическое оборудование, сельскохозяйственная продукция, товары народного потребления и пр.

обеспеченность спросом

- ✓ Население Чайковского городского округа и соседних Еловского и Куединского МО – 126,5 тыс. чел. (значительный уровень промышленного развития, экономической активности, в т.ч., в сегменте МСП); бизнес нуждается в существенной оптимизации затрат на логистику, обеспечении ритмичности поставок (на данной территории – 4 082 субъектов МСП).
- ✓ В городском округе ведут деятельность крупные предприятия энергетической, добывающей/транспортирующей, химической и пищевой отрасли (ООО «Газпром трансгаз Чайковский», филиал АО «Газпром газораспределение», филиал ПАО «РусГидро» - «Воткинская ГЭС», АО «Уралоргсинтез», ООО «Чайковское ППЖТ, ЗАО «Птицефабрика Чайковская» и др.) – создают значительный объем движения грузов.
- ✓ Автодороги «Кукуштан – Чайковский» и «Воткинск (Удмуртская Республика) – Чайковский» (с выходом на г. Ижевск и федеральную автодорогу М7 «Волга»); участок Горьковской ж. д. (ст. «Сайгатка», выходит на ж. д. магистраль «Екатеринбург – Казань», через Сарапул) / сухой порт Чайковский / Чайковский речной порт.

потенциальные инвесторы

См. слайд «Проекты, предложенные бизнесом»

площадки для реализации

59:12:1230001:163, 59:12:0810104:6

обеспеченность ресурсами

- ✓ Предоставление земельного участка – 9 Га, с примыканием к автодороге; предполагается строительство авто / ж. д. терминала и ж. д. ветки.
- ✓ Кадровое обеспечение: 132 чел., персонал местный (обучение и стажировка).
- ✓ Технология организации и управления: привлечение специализированных управляющей / логистической компаний.

потенциальные партнёры

Крупнейшие логистические операторы, например: «Деловые линии», АО «РЖД Логистика» и пр.
Министерство транспорта Пермского края.
ОАО СК Камское речное пароходство; международный аэропорт Ижевск.

государственная поддержка

- Предоставление земельного участка.
- Субсидирование расходов на строительство, приобретение оборудования и техники комплекса.
- Поддержка в части предоставления целевых займов / предоставления гарантий.
- Предоставление налоговых каникул на период выхода на точку безубыточности.
- Координация в части взаимодействия с администрациями соседних населенных пунктов, других территорий Пермского края, а также Удмуртской Республики, Республик Башкортостан и Татарстан / продвижение проекта в деловой среде.
- Организационная поддержка в части подготовки специализации комплекса.
- Организационная поддержка в части взаимодействия с РЖД, Росавтодор, речным пароходством и Росавиацией.

ОРГАНИЗАЦИЯ КРУПНОГО ЖИВОТНОВОДЧЕСКОГО ХОЗЯЙСТВА МЯСНОГО НАПРАВЛЕНИЯ С ИСПОЛЬЗОВАНИЕМ ИМЕЮЩЕЙСЯ КОРМОВОЙ БАЗЫ В МО



1 477
млн Р

ИНВЕСТИЦИИ*

*Сумма инвестиций не учитывает возможные расходы на техническое присоединение

55,6
млн Р

**ОБОРОТНЫЙ
КАПИТАЛ**

107
мес.

**СРОК
ОКУПАЕМОСТИ**

9,4%

IRR (ВНР)

128
млн Р

**NPV
(120 мес.)**

суть проекта

- Строительство и организация работы в сельскохозяйственной зоне животноводческого / фермерского хозяйства (КРС мясного направления, порода «Абердин–ангус» с поголовьем до 4,5 тыс. голов).
- Организация воспроизводства и содержания КРС мясного направления с увеличением динамики поголовья; планируется: продажа племенного скота живым весом, откорм и убой бычков с дальнейшей переработкой и реализацией мясной продукции (туши и полутуши / полуфабрикаты: гуляш, фарш, антрекот, суповой набор, вырезка и др.); планируемый объем производства составит до 500 тонн мяса, до 400 тонн мясных полуфабрикатов и до 350 голов племенного скота ежегодно. Потребуется специализированная техника и оборудование (рефрижератор; мини-завод для производства кормов и др.).
- В перспективе возможна организация взаимодействия с КФХ и ЛПХ близлежащих районов - снабжение стандартизованными кормами, поголовьем, технологическое консультирование, и др.

обеспеченность спросом

- ✓ Среднедушевое потребление говядины в РФ по итогу 22г. составило 13,7 кг. (рекомендованное потребление - 20 кг.), таким образом, с учетом численности населения Чайковского городского округа и соседних районов (Еловского и Куединского МО) перспектива увеличения объема потребления составит - 797 тонн, а по Пермскому краю – более 15,8 тыс. тонн мяса ежегодно.
- ✓ Планируемое производство объемом - до 900 тонн мяса и мясных полуфабрикатов в год - дает стабильный рынок сбыта мясной продукции непосредственно на данной территории; за 22г. в Пермском крае произведено скота и птицы в живом весе в хозяйствах всех категорий – 93,1 тыс. тонн.
- ✓ При выходе на территорию Удмуртской Республики и Республики Башкортостан и других соседних регионов рынок значительно расширится.

потенциальные инвесторы

См. слайд «Проекты, предложенные бизнесом»

площадки для реализации

59:12:0000000:31, 59:12:0000000:32, 59:12:0000000:34, 59:12:0740001

обеспеченность ресурсами

- ✓ Земельный участок: площадью от 1,5 тыс. Га. Здания и сооружения фермы общей площадью – 8,2 тыс. кв. м.
- ✓ Кадровое обеспечение: 120 чел., местные и привлеченные специалисты.
- ✓ Технология: приглашенный технолог производства, зоотехник, агроном.

потенциальные партнёры

Племзаводы Пермского края (например, ООО «Красотинское», ООО «Пермское», ООО «Родник»). Пермский ГАТУ им. Академика Д.Н. Прянишникова, ГБП ОУ «Краевой политехнический колледж».

Ритейлеры, региональные торговые сети / предприятия сегмента HoReCa.

государственная поддержка

- Предоставление земельного участка.
- Субсидирование расходов на приобретение оборудования, строительство.
- Поддержка в части предоставления целевых займов / предоставления гарантий.
- Предоставление налоговых преференций.
- Помощь в подготовке кадров.
- Организационная поддержка в части проведения необходимых лабораторных исследований и получения разрешительной документации.
- Организационная поддержка в части закупочных сессий с ритейлерами.
- Субсидирование расходов на приобретение племенного поголовья.
- Субсидирование расходов на обеспечение кормами племенного поголовья.

ОРГАНИЗАЦИЯ ПРОИЗВОДСТВА ИЗМЕРИТЕЛЬНОЙ АППАРАТУРЫ И ПРИБОРОВ ДЛЯ НУЖД НЕФТЕГАЗОВОГО КОМПЛЕКСА



227,2
млн ₽

ИНВЕСТИЦИИ*

*Сумма инвестиций не учитывает возможные расходы на техническое присоединение

120,8
млн ₽

**ОБОРОТНЫЙ
КАПИТАЛ**

100
мес.

**СРОК
ОКУПАЕМОСТИ**

11,7%

IRR (ВНР)

62,9
млн ₽

**NPV
(96 мес.)**

суть проекта

- Создание завода по производству контрольно-измерительных приборов и аппаратуры для нужд энергетической / нефтегазовой промышленности (промышленные измерительные контроллеры, клапаны предохранительные, регулирующие, запорные высокого давления, расходомеры, программируемые позиционеры запорно-регулирующей арматуры и пр.).
- Часть необходимой элементной базы – деталей и комплектующих – предприятие сможет производить на собственном оборудовании, часть (преимущественно датчики и электронные блоки) – будет закупать на крупных отраслевых предприятиях; планируемый годовой объем производства – 9 тыс. изделий ежегодно (предполагается гибкая производственная программа – в т. ч. мелкосерийное и штучное производство).
- Перспективный вектор дальнейшего развития – производство изделий сложной конструкции (в т. ч. оборудование для диагностики трубопроводов в нефтегазовой отрасли, автоматика для котельных и др.) / организация услуг по диагностике и ремонту контрольно-измерительных приборов.

обеспеченность спросом

- ✓ Пермский край – один из старейших и крупнейших нефтедобывающих регионов РФ (в регионе более 200 месторождений) – перспективное направление для внедрения научно-технологических инноваций.
- ✓ Сосредоточение в Пермском крае крупных добывающих и перерабатывающих предприятий нефтегазовой отрасли (АО «Уралоргсинтез», ООО «Лукойл-Пермь», ООО «ЛУКОЙЛ-Пермнефтеоргсинтез», АО «СИБУР-Химпром» и др.).
- ✓ Согласно плану мероприятий по замещению импорта в нефтегазовой отрасли на период до 24г.:
 - доля клапанов предохранительных, регулирующих, запорных высокого давления должна увеличиться с 40% до 60% (ежегодный спрос на данную продукцию составляет - 5 500 млн. руб.);
 - доля отечественных расходомеров и программируемых позиционеров к 24г. должна вырасти с 10% до 35% и с 5% до 25% соответственно (ежегодный спрос на данную продукцию в сумме составляет 4 480 млн. руб.).

потенциальные инвесторы

См. слайд «Проекты, предложенные бизнесом»

площадки для реализации

59:12:0010418:133, 59:12:0010418:255, 59:12:0010418:250, 59:12:0010615:26

обеспеченность ресурсами

- ✓ Земельный участок: площадью – от 0,7 Га.
- ✓ Кадровое обеспечение: 108 чел., местные и приглашенные специалисты (обязательное обучение и стажировка).
- ✓ Технология: привлечение отраслевых специалистов (обязательное прохождение повышения квалификации) / возможно использование стратегии контрактного производства / авторизованного центра российских производителей.

потенциальные партнёры

Специализированные дистрибьюторы, работающие, прежде всего, на территориях ПФО, УрФО и СФО.
АО «Спецнефтехиммаш», ООО «НПО Пермнефтегаз», ООО «ПНПК» и др.
ПНИПУ, УГНТУ, Институт геологии и нефтегазовых технологий КФУ, и др.

государственная поддержка

- Предоставление земельного участка.
- Субсидирование расходов на приобретение оборудования / строительство.
- Поддержка в части предоставления целевых займов / предоставления гарантий.
- Организационная поддержка при получении необходимой разрешительной документации / патентов.
- Помощь в подготовке кадров.
- Организационная поддержка по созданию региональной специализированной сети сервисов диагностики и ремонта КИПиА (в перспективе), возможно, с созданием центра компетенций.
- Организационная поддержка в части переговоров с компаниями нефтегазового сектора / НИИ и профильными учебными заведениями.